

**CATÀLEG I PLA ESPECIAL DE PROTECCIÓ DEL PATRIMONI  
ARQUITECTÒNIC I ARQUEOLÒGIC DE CALAFELL**

Denominació

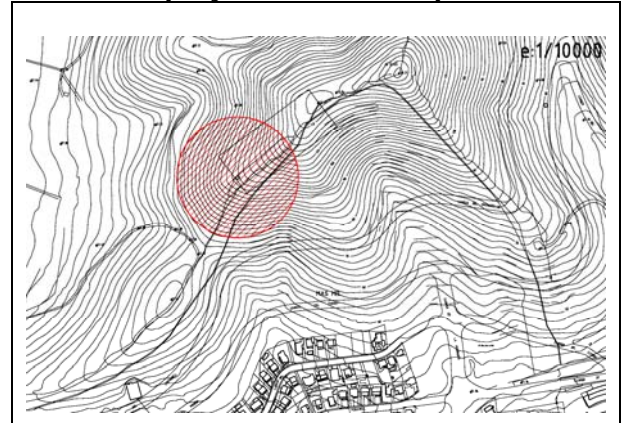
Núm. inventari  Ref. cadastral

**1. ASPECTES DESCRIPTIUS**

**Fotografia general**



**Plànol emplaçament / entorn protecció**



**Localització**

Polígon 7, parcel·la 98.

**Descripció**

Es tracta de les restes d'una antiga torre de vigilància, situada al cim de la muntanya del Comú, que domina la costa des de Cubelles a Torredembarra. La torre és de planta rectangular amb els extrems semicirculars. Les seves mides aproximades són 6,9 m per 5 m, i només es conserva una alçada d'uns 70 cm.

**Sistemes i materials constructius**

Maçoneria feta amb una roca calcària del Cretaci, compacta i microcristal·lina, unida amb morter de calç i arena. El morter està perfectament carbonatat.

**Estat de conservació**

Molt deficient (en ruïnes).

**Tipus de propietat**

Pública.

**Notes**

**CATÀLEG I PLA ESPECIAL DE PROTECCIÓ DEL PATRIMONI  
ARQUITECTÒNIC I ARQUEOLÒGIC DE CALAFELL**

Denominació

Núm. inventari  Ref. cadastral

## 2. ASPECTES HISTÒRICS I DOCUMENTALS

### Cronologia

Inicis del segle XV.

### Tipologia

Arquitectura militar.

### Estil/s

### Autor/s

### Dades històriques

La construcció de la torre podria remuntar-se a principis del segle XV. Es coneix una circular tramesa per la reina Violant de Bar, esposa del rei Joan I, al batlle de Cubelles, en la qual ordena "al nostre fidel batlle dels castells de la Geltrú i Cubelles que a causa dels atacs dels vaixells moros que continuen hostilitzant els mars de Catalunya es fa necessari erigir fortalises (...) per això volem, i a vós expressament us ho manem, sota pena de 1.000 florins, que els dits homes del dit castell de Cubelles i de les quadres situades dins del seu terme els forceu a continuar les obres de fortificació". Per la seva tipologia, aquesta torre sembla pertànyer a aquest moment i segurament es va utilitzar fins al segle XVIII.

Els pirates es dedicaven, sobretot durant els segles XVI i XVII, a capturar naus mar endins o a fer incursions ràpides a la costa a la recerca de botí, que podia estar format per mercaderies o persones per ser venudes com a esclaus. Els atacs es produïen sobretot a la primavera i a l'estiu, quan les aigües estaven més calmades. Quan això succeïa, el vigia de la torre de guaita feia sonar els corns marins i, al poble, el campaner tocava un senyal que significava "moros a la costa". La gent deixava les seves ocupacions i s'anava a refugiar al castell, l'únic lloc segur. Algú que es va amagar dalt del castell es va entretenir a dibuixar i a esgrafiar els vaixells dels pirates que assolaven la costa. Aquest és el cas dels grafits que encara es poden veure a la cisterna i a la cripta del castell.

### Bibliografia

### Notes

**CATÀLEG I PLA ESPECIAL DE PROTECCIÓ DEL PATRIMONI  
ARQUITECTÒNIC I ARQUEOLÒGIC DE CALAFELL**

**Denominació**

**Núm. inventari**  **Ref. cadastral**

### 3. ASPECTES NORMATIUS

**Classificació del sòl**

Rústic.

**Qualificació urbanística**

Clau PAA.

**Categoria de la protecció**

BCIN.

**Nivell de la protecció**

Integral.

**Espais i elements protegits**

Es protegeix la totalitat de les restes arquitectòniques existents.

**Entorn de protecció**

El determinat per un radi de 80 m traçat des del centre de la torre (vegeu el plànol de l'apartat 1).

**Intervencions permeses**

Actuacions específiques de conservació-restauració, realitzades amb criteris de respecte per l'obra original, per garantir la pervivència de les restes arquitectòniques existents. Els materials i les tècniques que calgui utilitzar han de ser compatibles amb l'obra original. Els treballs de conservació-restauració han de ser executats per professionals especialitzats en el tractament d'estructures arqueològiques.

**Intervencions necessàries**

Cal eliminar la vegetació existent i consolidar les restes de la torre amb morter de calç hidràulica natural i àrids seleccionats.

**Usos admesos**

Equipaments socioculturals.